

DIRECCTE Bourgogne

DEMANDEURS D'EMPLOI INSCRITS ET OFFRES COLLECTÉES PAR PÔLE EMPLOI EN BOURGOGNE EN DECEMBRE 2011

A partir de mars 2009, les données sur les demandeurs d'emploi sont présentées selon de nouveaux regroupements statistiques (catégories A,B,C,D,E). La plupart des demandeurs d'emploi inscrits à Pôle Emploi sont tenus de faire des actes positifs de recherche d'emploi : certains sont sans emploi (catégorie A), d'autres exercent une activité réduite courte, d'au plus 78h au cours du mois (catégorie B), ou une activité réduite longue, de plus de 78 heures au cours du mois (catégorie C). Par ailleurs, certaines personnes inscrites à Pôle Emploi ne sont pas tenues de faire des actes positifs de recherche d'emploi : elles sont soit sans emploi et non immédiatement disponibles (catégorie D), soit pourvues d'un emploi (catégorie E).

Demandeurs d'emploi de catégorie A (demandeurs d'emploi tenus de faire des actes positifs de recherche d'emploi et sans emploi)

Fin décembre 2011, le nombre de demandeurs d'emploi inscrits à Pôle emploi en catégorie A s'établit à 64 485 en Bourgogne. Ce nombre se réoriente à la hausse comparativement à fin novembre 2011 de +0,6% (soit +403). Sur un an, il progresse de +4,6%.

En France métropolitaine, le nombre de demandeurs d'emploi inscrits en catégorie A est en augmentation (+1,0%) par rapport à la fin novembre 2011 (+5,6% sur un an).

En Bourgogne, le nombre de demandeurs d'emploi inscrits à Pôle emploi de catégories A, B, C s'établit à 103 181 à fin décembre 2011. Ce nombre s'avère relativement stable sur un mois (+ 47). Sur un an, il croît de 5,4%.

En France métropolitaine, le nombre de demandeurs d'emploi inscrits en catégories A, B, C s'affiche +0,6% par rapport à la fin novembre 2011 (+5,6% sur un an).

S'agissant de la catégorie A, selon le département, le nombre de demandeurs d'emploi fluctue en décembre 2011 par rapport à la fin novembre 2011 entre +0,2% et +0,9% et ce, de la façon suivante : la Côte d'Or et l'Yonne (+0,6%), la Nièvre (+0,2%), la Saône et Loire (+0,9%).

S'agissant de la catégorie A, B, C, selon le département, le nombre de demandeurs d'emploi varie peu, il oscille entre -0,2% et +0,1% : la Côte d'Or (+0,1%), la Nièvre (-0,1%), la Saône et Loire (+0,2%) et l'Yonne (-0,2%).

Information : La Dares mène chaque année une campagne de réactualisation des coefficients de correction des variations saisonnières (CVS) et des effets des jours ouvrables (CJO). Cette campagne modifie l'ensemble des séries CVS-CJO diffusées sur la période janvier 1996 – décembre 2010.

Avertissement :

Les données présentées concernent les demandeurs d'emploi inscrits en fin de mois à Pôle emploi. La notion de demandeurs d'emploi inscrit à Pôle emploi est une notion différente de celle du chômage au sens du Bureau International du Travail (BIT) : certains demandeurs d'emploi ne sont pas chômeurs au sens du BIT et certains chômeurs au sens du BIT ne sont pas inscrits à Pôle emploi.

Au-delà des évolutions du marché du travail, différents facteurs peuvent affecter les données relatives aux demandeurs d'emploi : modifications du suivi et de l'accompagnement des demandeurs d'emploi, comportements d'inscription des demandeurs d'emploi...

A partir de février 2009, les données sur les demandeurs d'emploi sont présentées selon de nouveaux regroupements (catégories A,B,C,D,E). Les données correspondant aux anciennes catégories (1,2,3,4,5,6,7,8) sont présentées, pour une période transitoire, en annexe de la publication.

L'ensemble des définitions figure dans les encadrés 1 et 2, pages 9 et 10 de la publication.

En Bourgogne, le nombre de demandeurs d'emploi de catégorie A augmente en décembre 2011 davantage chez les femmes (+0,9%) que chez les hommes (+0,3%). Sur un an, le contraste demeure important avec respectivement +6,3% et +2,9%. Cette hausse sur un mois est générale mais contrastée. Elle concerne prioritairement les seniors (+1,7%). En effet, le nombre de demandeurs d'emploi de moins de 25 ans et celui des adultes est peu évolutif avec respectivement +0,2% et +0,3%. L'évolution sur un an affiche une augmentation pour toutes les tranches d'âge mais avec des écarts importants : +1,4% pour les jeunes et les adultes et +16,2% pour les demandeurs âgés de 50 ans et plus.

Demandeurs d'emploi des catégories A, B, C (demandeurs d'emploi tenus de faire des actes positifs de recherche d'emploi, sans emploi ou exerçant une activité réduite)

En Bourgogne, le nombre de demandeurs d'emploi de catégories A, B, C se stabilise en décembre 2011, résultat d'une très légère baisse chez les hommes (-0,2%) et d'une faible hausse chez les femmes (+0,3%). Les écarts sur un an demeurent importants avec +7,1% chez les femmes et +3,5% chez les hommes.

L'évolution du nombre de demandeurs d'emploi de catégories A, B, C montre des disparités selon la classe d'âge. Une réduction de la demande d'emploi chez les moins de 25 ans (-0,8%), une relative stabilité chez les adultes (-0,2%) et de nouvelles tensions chez les seniors avec +1,4%.

L'évolution sur un an reste très contrastée avec +2,5% chez les jeunes, +2,6% chez les adultes mais +16,5% chez les demandeurs âgés de 50 ans et plus.

En Bourgogne, le nombre de demandeurs d'emploi inscrits à Pôle emploi en catégories A, B, C depuis 1 an ou plus augmente de +9,0% sur un an, soit davantage que le nombre d'inscrits depuis moins d'un an : +3,0% sur un an.

Les entrées et sorties de Pôle emploi

En Bourgogne, le flux d'inscriptions à Pôle Emploi en catégories A, B, C des trois derniers mois se maintient par rapport au volume enregistré lors des trois mois précédents (-0,3%). Les premières entrées (-16,3%), les fins de mission d'intérim (-5,6%), les démissions (-0,9%) et les fins de CDD (-0,5%) se réduisent alors que les licenciements économiques (+9,6%), les reprises d'activité (+6,6%), les autres licenciements (+2,3%) et les autres cas (+0,2%) continuent d'alimenter la demande d'emploi.

Parallèlement, les sorties de catégories A, B, C diminuent (-3,0%) au cours des trois derniers mois par rapport aux trois mois précédents. La baisse concerne les entrées en stage (-9,4%), les arrêts de recherche (-1,1%), et les autres cas (-17,6%). Les autres motifs affichent une hausse : les reprises d'emploi déclarées (+2,7%), les radiations administratives (+1,1%) et les cessations d'inscription (+0,1%).

Les offres collectées par Pôle emploi

Les offres d'emploi collectées par Pôle emploi se contractent en Bourgogne, au cours des trois derniers mois, avec -22,0% par rapport aux trois mois précédents. Cette évolution résulte de deux mouvements contraires : une diminution de -42,1% des offres d'emplois non durables (moins de six mois) et un accroissement de +42,5% pour les offres d'emploi durables (six mois ou plus).

Demandeurs d'emploi ayant un droit payable au RSA

En Bourgogne, au mois de décembre 2011, le nombre de demandeurs d'emploi inscrits en catégorie A et ayant un droit payable au Revenu de solidarité active (RSA) est de 11 155 (soit 17,1 % des demandeurs d'emploi inscrits en catégorie A, données brutes).

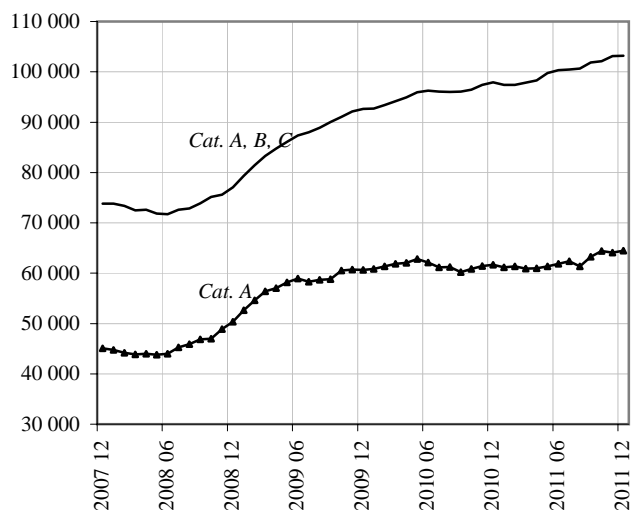
Au mois de décembre 2011, le nombre de demandeurs d'emploi inscrits en catégories A, B, C et ayant un droit payable au RSA est de 14 454 (soit 13,9 % des demandeurs d'emploi inscrits en catégories A, B, C, données brutes).

Les entrées à Pôle emploi en catégories A, B, C des bénéficiaires ayant un droit payable au RSA s'élèvent à 1 423 au mois de décembre 2011 (soit 14,2% des entrées en catégories A, B, C, données brutes). Les sorties de Pôle emploi en catégories A, B, C des bénéficiaires ayant un droit payable au RSA sont de 1 469 au mois de décembre 2011 (soit 15,3 % des sorties en catégories A, B, C, données brutes).

La publication « Demandeurs d'emploi inscrits et offres collectées par Pôle emploi du mois de décembre 2011 » paraîtra le mercredi 25 janvier 2011 à 18 heures.

DEMANDEURS D'EMPLOI INSCRITS ET OFFRES COLLECTÉES PAR PÔLE EMPLOI EN BOURGOGNE EN DECEMBRE 2011

Demandeurs d'emploi inscrits en fin de mois à Pôle emploi Catégories A et A, B, C (cvs)



Fin décembre 2011, le nombre de demandeurs d'emploi inscrits à Pôle emploi en catégorie A s'établit à 64 485 en Bourgogne. Ce nombre se réoriente à la hausse comparativement à fin novembre 2011 de +0,6% (soit +403). Sur un an, il progresse de +4,6%. En France métropolitaine, le nombre de demandeurs d'emploi inscrits en catégorie A est en augmentation (+1,0 %) par rapport à la fin novembre 2011 (+5,6% sur un an).

En Bourgogne, le nombre de demandeurs d'emploi inscrits à Pôle emploi de catégories A, B, C s'établit à 103 181 à fin décembre 2011. Ce nombre s'avère relativement stable sur un mois (+ 47). Sur un an, il croît de 5,4%.

En France métropolitaine, le nombre de demandeurs d'emploi inscrits en catégories A, B, C s'affiche +0,6% par rapport à la fin novembre 2011 (+5,6% sur un an).

Demandeurs d'emploi inscrits en fin de mois à Pôle emploi

Effectifs en nombre et %

<i>Données CVS</i>	Décembre 2010	Novembre 2011	Décembre 2011	Variation sur un mois	Variation sur un an
BOURGOGNE					
Catégorie A (actes positifs de recherche d'emploi, sans emploi)	61 670	64 082	64 485	+ 0.6	+ 4.6
Catégories B, C (actes positifs de recherche d'emploi, en activité réduite)*	36 240	39 052	38 696	- 0.9	+ 6.8
Catégories A, B, C (actes positifs de recherche d'emploi)	97 910	103 134	103 181	+ 0.0	+ 5.4
Catégorie D (sans actes positifs de recherche d'emploi, sans emploi)*	6 900	6 273	6 622	+ 5.6	- 4.0
Catégorie E (sans actes positifs de recherche d'emploi, en emploi)*	5 545	5 116	5 248	+ 2.6	- 5.4
Catégories A, B, C, D, E (ensemble)	110 355	114 524	115 051	+ 0.5	+ 4.3

Pour mémoire :

France métropolitaine pour les régions métropolitaines et France entière pour les DOM (CVS-CJO)

Catégorie A (actes positifs de recherche d'emploi, sans emploi)	2 722 500	2 844 800	2 874 500	+ 1.0	+ 5.6
Catégories B, C (actes positifs de recherche d'emploi, en activité réduite)	1 323 000	1 400 000	1 396 200	- 0.3	+ 5.5
Catégories A, B, C (actes positifs de recherche d'emploi)	4 045 500	4 244 800	4 270 700	+ 0.6	+ 5.6
Catégorie D (sans actes positifs de recherche d'emploi, sans emploi)	250 800	235 200	240 500	+ 2.3	- 4.1
Catégorie E (sans actes positifs de recherche d'emploi, en emploi)	349 900	354 400	361 700	+ 2.1	+ 3.4
Catégories A, B, C, D, E (ensemble)	4 298 700	4 510 500	4 537 800	+ 0.6	+ 5.6

Sources : STMT - Pôle emploi, Dares. Calculs des Cvs : DIRECCTE Bourgogne / SEPES, Dares

*Avertissement : du fait de la faiblesse des effectifs pour certaines catégories, les évolutions mensuelles peuvent être heurtées et doivent dès lors être interprétées avec prudence.

Les données concernent les demandeurs d'emploi inscrits en fin de mois à Pôle emploi.

La notion de demandeurs d'emploi inscrits à Pôle emploi est une notion différente de celle de chômeurs au sens du Bureau international du travail (BIT) : certains demandeurs d'emploi ne sont pas chômeurs au sens du BIT et inversement certains chômeurs ne sont pas inscrits à Pôle emploi.

Au-delà des évolutions du marché du travail, différents facteurs peuvent affecter les données relatives aux demandeurs d'emploi : modification du suivi et de l'accompagnement des demandeurs d'emploi, comportement d'inscription des demandeurs d'emploi, mise en place du RSA (1^{er} juin 2009)... L'ensemble des définitions figurent dans les encadrés 1 et 2, page 11.

Information : La Dares et la DIRECCTE Bourgogne mènent chaque année une campagne de réactualisation des coefficients de correction des variations saisonnières (CVS) et des effets des jours ouvrables (CJO). Cette campagne modifie l'ensemble des séries CVS-CJO diffusées sur la période janvier 1996 – décembre 2010.

1- DEMANDEURS D'EMPLOI PAR DEPARTEMENT

S'agissant de la catégorie A, selon le département, le nombre de demandeurs d'emploi fluctue en décembre 2011 par rapport à la fin novembre 2011 entre +0,2% et +0,9% et ce, de la façon suivante : la Côte d'Or et l'Yonne (+0,6%), la Nièvre (+0,2%), la Saône et Loire (+0,9%).

S'agissant de la catégorie A, B, C, selon le département, le nombre de demandeurs d'emploi varie peu, il oscille entre -0,2% et +0,1% : la Côte d'Or (+0,1%), la Nièvre (-0,1%), la Saône et Loire (+0,2%) et l'Yonne (-0,2%).

Demandeurs inscrits en fin de mois à Pôle emploi en Bourgogne en catégorie A

<i>Données CVS</i>	<i>Effectifs en nombre et %</i>				
	Décembre 2010*	Novembre 2011*	Décembre 2011*	Variation sur un mois	Variation sur un an
Côte d'Or	19 049	19 538	19 655	+ 0.6	+ 3.2
Nièvre	8 071	8 540	8 557	+ 0.2	+ 6.0
Saône-et-Loire	21 106	21 909	22 096	+ 0.9	+ 4.7
Yonne	13 444	14 096	14 178	+ 0.6	+ 5.5
Bourgogne	61 670	64 082	64 485	+ 0.6	+ 4.6

Sources : STMT - Pôle emploi, Dares. Calculs des Cvs : DIRECCTE Bourgogne / SEPES, Dares

Demandeurs inscrits en fin de mois à Pôle emploi en Bourgogne en catégories A, B, C

<i>Données CVS</i>	<i>Effectifs en nombre et %</i>				
	Décembre 2010*	Novembre 2011*	Décembre 2011*	Variation sur un mois	Variation sur un an
Côte d'Or	30 857	32 137	32 178	+ 0.1	+ 4.3
Nièvre	12 179	12 866	12 855	- 0.1	+ 5.6
Saône-et-Loire	34 252	36 134	36 196	+ 0.2	+ 5.7
Yonne	20 622	21 997	21 952	- 0.2	+ 6.4
Bourgogne	97 910	103 134	103 181	+ 0.0	+ 5.4

Sources : STMT - Pôle emploi, Dares. Calculs des Cvs : DIRECCTE Bourgogne / SEPES, Dares

* : la somme des données peut faire apparaître une différence, en plus ou en moins, d'une unité. Cette différence est le résultat des "arrondis après calages" pour que la somme des quatre départements, la somme des hommes et des femmes, la somme des classes d'âge, ..., soient identiques dans tous les cas.

2.a - DEMANDEURS D'EMPLOI PAR SEXE ET TRANCHE D'ÂGE

Catégorie A

En Bourgogne, le nombre de demandeurs d'emploi de catégorie A augmente en décembre 2011 davantage chez les femmes (+0,9%) que chez les hommes (+0,3%). Sur un an, le contraste demeure important avec respectivement +6,3% et +2,9%. Cette hausse sur un mois est générale mais contrastée. Elle concerne prioritairement les seniors (+1,7%). En effet, le nombre de demandeurs d'emploi de moins de 25 ans et celui des adultes est peu évolutif avec respectivement +0,2% et +0,3%. L'évolution sur un an affiche une augmentation pour toutes les tranches d'âge mais avec des écarts importants : +1,4% pour les jeunes et les adultes et +16,2% pour les demandeurs âgés de 50 ans et plus.

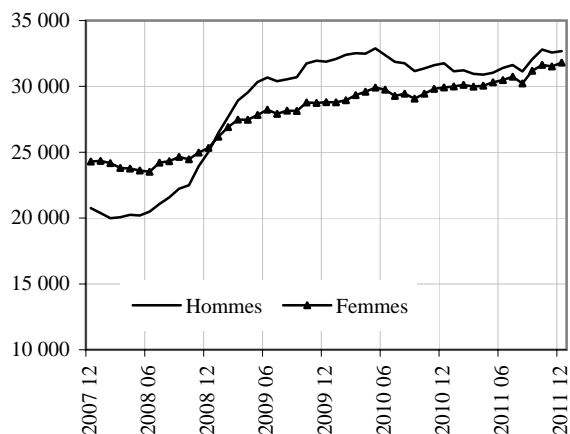
Demandeurs d'emploi inscrits en fin de mois à Pôle emploi en catégorie A

Effectifs en nombre et %

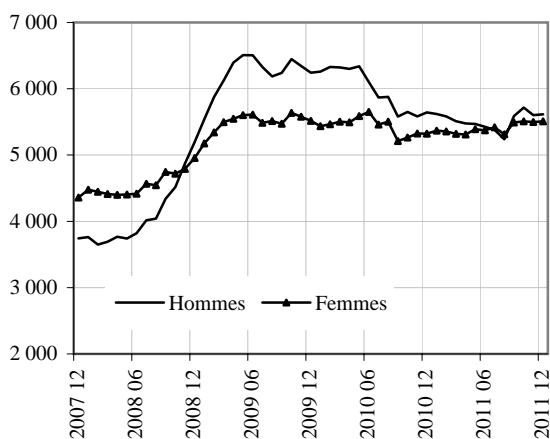
<i>Données CVS</i>	Décembre 2010	Novembre 2011	Décembre 2011	Variation sur un mois	Variation sur un an
Bourgogne					
Hommes	31 749	32 569	32 680	+ 0.3	+ 2.9
Femmes	29 921	31 513	31 805	+ 0.9	+ 6.3
Moins de 25 ans	10 965	11 100	11 121	+ 0.2	+ 1.4
Entre 25 et 49 ans	37 555	37 954	38 083	+ 0.3	+ 1.4
50 ans et plus	13 151	15 029	15 282	+ 1.7	+ 16.2
Hommes de moins de 25 ans	5 642	5 602	5 613	+ 0.2	- 0.5
Hommes de 25 à 49 ans	19 388	19 346	19 373	+ 0.1	- 0.1
Hommes de 50 ans et plus	6 719	7 621	7 693	+ 0.9	+ 14.5
Femmes de moins de 25 ans	5 323	5 497	5 507	+ 0.2	+ 3.5
Femmes de 25 à 49 ans	18 167	18 608	18 710	+ 0.5	+ 3.0
Femmes de 50 ans et plus	6 432	7 408	7 588	+ 2.4	+ 18.0
Ensemble de la catégorie A	61 670	64 082	64 485	+ 0.6	+ 4.6

Sources : STMT - Pôle emploi, Dares. Calculs des Cvs : DIRECCTE Bourgogne / SEPES, Dares

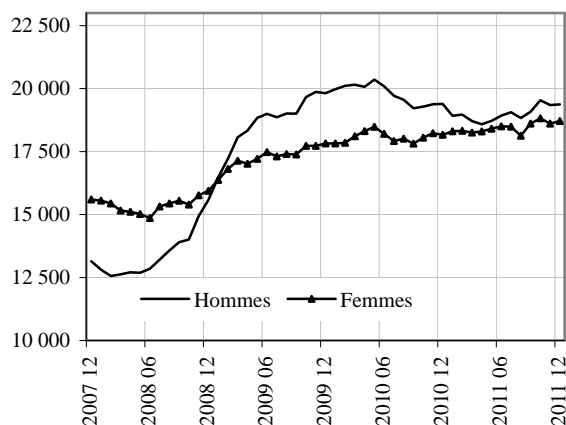
Par sexe (cvs)



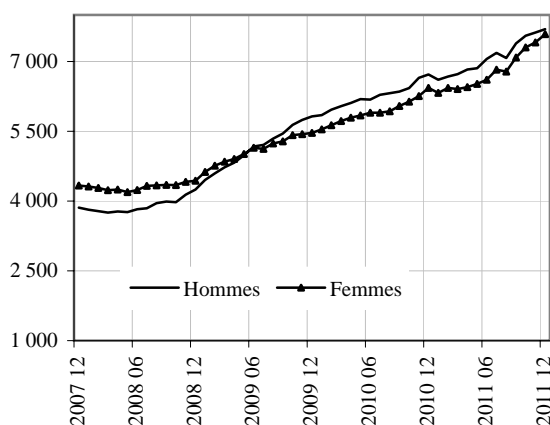
Moins de 25 ans (cvs)



Entre 25 et 49 ans (cvs)



50 ans et plus (cvs)



2.b - DEMANDEURS D'EMPLOI PAR SEXE ET TRANCHE D'ÂGE

Catégories A, B, C

En Bourgogne, le nombre de demandeurs d'emploi de catégories A, B, C se stabilise en décembre 2011, résultat d'une très légère baisse chez les hommes (-0,2%) et d'une faible hausse chez les femmes (+0,3%). Les écarts sur un an demeurent importants avec +7,1% chez les femmes et +3,5% chez les hommes.

L'évolution du nombre de demandeurs d'emploi de catégories A, B, C montre des disparités selon la classe d'âge. Une réduction de la demande d'emploi chez les moins de 25 ans (-0,8%), une relative stabilité chez les adultes (-0,2%) et de nouvelles tensions chez les séniors avec +1,4%.

L'évolution sur un an reste très contrastée avec +2,5% chez les jeunes, +2,6% chez les adultes mais +16,5% chez les demandeurs âgés de 50 ans et plus.

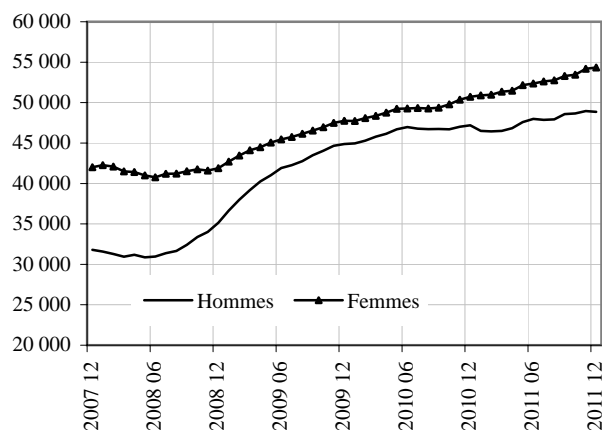
Demandeurs d'emploi inscrits en fin de mois à Pôle emploi en catégories A, B, C

Effectifs en nombre et %

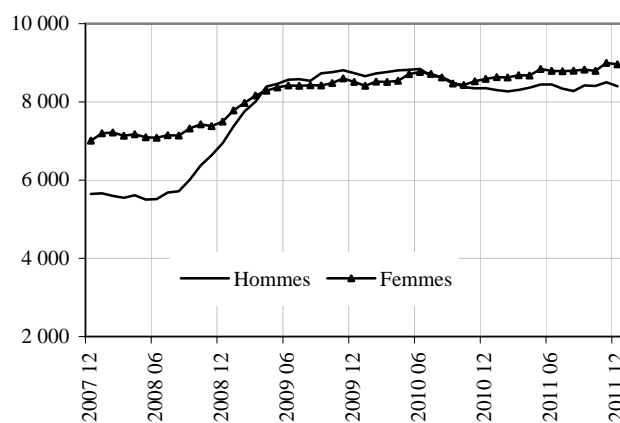
Données CVS	Décembre	Novembre	Décembre	Variation	Variation
	2010	2011	2011	sur un mois	sur un an
Bourgogne					
Hommes	47 196	48 959	48 848	- 0.2	+ 3.5
Femmes	50 715	54 175	54 332	+ 0.3	+ 7.1
Moins de 25 ans	16 939	17 501	17 359	- 0.8	+ 2.5
Entre 25 et 49 ans	61 266	63 012	62 872	- 0.2	+ 2.6
50 ans et plus	19 706	22 621	22 949	+ 1.4	+ 16.5
Hommes de moins de 25 ans	8 351	8 503	8 401	- 1.2	+ 0.6
Hommes de 25 à 49 ans	29 899	30 266	30 106	- 0.5	+ 0.7
Hommes de 50 ans et plus	8 945	10 190	10 342	+ 1.5	+ 15.6
Femmes de moins de 25 ans	8 587	8 997	8 959	- 0.4	+ 4.3
Femmes de 25 à 49 ans	31 366	32 747	32 766	+ 0.1	+ 4.5
Femmes de 50 ans et plus	10 761	12 431	12 607	+ 1.4	+ 17.2
Ensemble des catégories A, B, C	97 910	103 134	103 181	+ 0.0	+ 5.4

Sources : STMT - Pôle emploi, Dares. Calculs des Cvs : DIRECCTE Bourgogne / SEPES, Dares

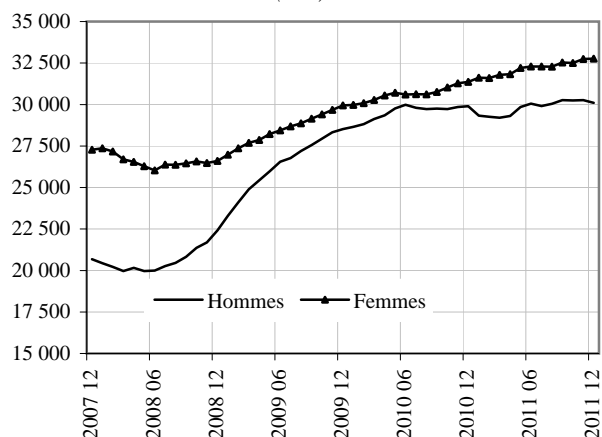
Par sexe (cvs)



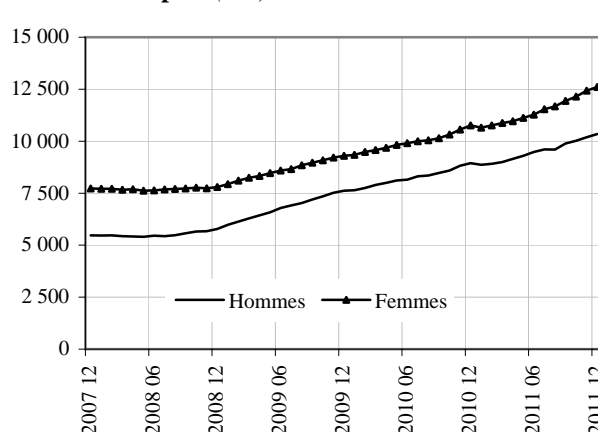
Moins de 25 ans (cvs)



Entre 25 et 49 ans (cvs)



50 ans et plus (cvs)



3 - ANCIENNETÉ D'INSCRIPTION SUR LES LISTES DES DEMANDEURS D'EMPLOI

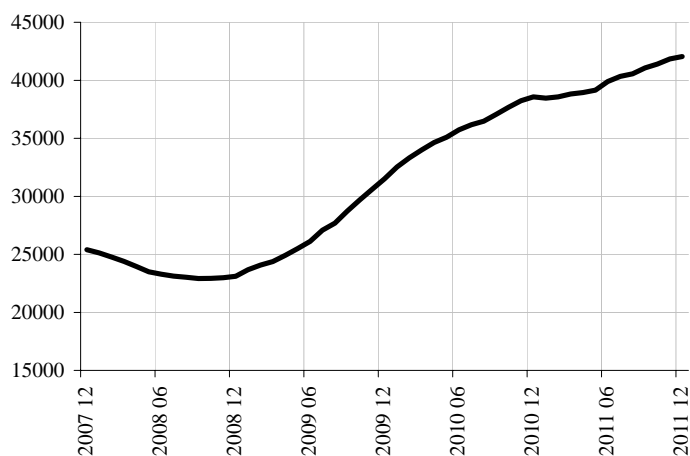
En Bourgogne, le nombre de demandeurs d'emploi inscrits à Pôle emploi en catégories A, B, C depuis 1 an ou plus augmente de +9,0% sur un an, soit davantage que le nombre d'inscrits depuis moins d'un an : +3,0% sur un an.

Ancienneté d'inscription sur les listes des demandeurs d'emploi inscrits en fin de mois à Pôle emploi en catégories A, B, C

Données CVS	Effectifs en nombre et %				
	Décembre 2010	Novembre 2011	Décembre 2011	Variation sur un mois	Variation sur un an
Bourgogne					
- Moins de 1 an	59 343	61 299	61 128	- 0.3	+ 3.0
- 1 an ou plus	38 567	41 835	42 053	+ 0.5	+ 9.0
Part des demandeurs d'emploi inscrits depuis un an ou plus (%)	39.4	40.6	40,8	+0,2pt	+1,4pt
<i>Pour mémoire :</i>					
France métropolitaine pour les régions métropolitaines et France entière pour les DOM (CVS-CJO)					
Part des demandeurs d'emploi inscrits depuis un an ou plus (%)	37,7	37,9	37,9	+0,0pt	+0,2pt

Sources : STMT - Pôle emploi, Dares. Calculs des Cvs : DIRECCTE Bourgogne / SEPES, Dares

Demandeurs d'emploi inscrits depuis un an et plus de catégories A, B, C
(données CVS)



4 - FLUX D'ENTRÉES ET DE SORTIES PAR MOTIF

En Bourgogne, le flux d'inscriptions à Pôle Emploi en catégories A, B, C des trois derniers mois se maintient par rapport au volume enregistré lors des trois mois précédents (-0,3%). Les premières entrées (-16,3%), les fins de mission d'interim (-5,6%), les démissions (-0,9%) et les fins de CDD (-0,5%) se réduisent alors que les licenciements économiques (+9,6%), les reprises d'activité (+6,6%), les autres licenciements (+2,3%) et les autres cas (+0,2%) continuent d'alimenter la demande d'emploi.

Parallèlement, les sorties de catégories A, B, C diminuent (-3,0%) au cours des trois derniers mois par rapport aux trois mois précédents. La baisse concerne les entrées en stage (-9,4%), les arrêts de recherche (-1,1%), et les autres cas (-17,6%). Les autres motifs affichent une hausse : les reprises d'emploi déclarées (+2,7%), les radiations administratives (+1,1%) et les cessations d'inscription (+0,1%).

Entrées à Pôle emploi par motif (catégories A, B, C)

Données CVS	<i>Effectifs en nombre et %</i>						
	Décembre 2010*	Novembre 2011*	Décembre 2011*	Répartition des motifs en %	Variation trimestrielle sur trois mois glissants (1)	Variation annuelle sur trois mois glissants (2)	
Bourgogne							
Fins de contrat à durée déterminée	2 804	2 930	2 784	25.2	-0,5	-0,5	
Fins de mission d'interim	687	730	740	6.7	-5,6	+7,1	
Licenciements économiques (3)	420	283	307	2.8	+9,6	-28,3	
Autres licenciements	873	945	904	8.2	+2,3	+6,1	
Démissions	413	460	408	3.7	-0,9	+1,7	
Premières entrées	533	551	410	3.7	-16,3	-4,8	
Reprises d'activité	937	1 014	1 014	9.2	+6,6	-1,3	
Autres cas	5 304	4 643	4 492	40.6	+0,2	-10,5	
Ensemble	11 942	11 556	11 060	100.0	-0,3	-5,0	
<i>Pour mémoire :</i>							
France métropolitaine (CVS-CJO)	486 200	526 200	50 200	100.0	+2,1	+2,7	

Sources : STMT - Pôle emploi, Dares. Calculs des Cvs : DIRECCTE Bourgogne / SEPES, Dares

Sorties de Pôle emploi par motif (catégories A, B, C)

Données CVS	<i>Effectifs en nombre et %</i>						
	Décembre 2010*	Novembre 2011*	Décembre 2011*	Répartition des motifs en %	Variation trimestrielle sur trois mois glissants (1)	Variation annuelle sur trois mois glissants (2)	
Bourgogne							
Reprises d'emploi déclarées	2 082	2 332	2 263	21.5	+2,7	+7,6	
Entrées en stage	1 090	884	1 187	11.3	-9,4	+7,6	
Arrêts de recherche (maternité, maladie, retraite) :	952	885	826	7.8	-1,1	-9,3	
- dont dispenses de recherche d'emploi (DRE)	135	41	60	0.6	+11,0	-68,6	
- dont maladies	588	576	536	5.1	+4,6	+1,7	
Cessations d'inscription pour défaut d'actualisation	3 895	4 451	4 106	39.0	+0,1	-0,1	
Radiations administratives	981	686	918	8.7	+1,1	-9,6	
Autres cas	1 959	1 243	1 230	11.7	-17,6	-31,8	
Ensemble	10 958	10 481	10 530	100.0	-3,0	-5,1	
<i>Pour mémoire :</i>							
France métropolitaine (CVS-CJO)	459 300	456 300	460 900	100.0	+1,3	-2,7	

Sources : STMT - Pôle emploi, Dares. Calculs des Cvs : DIRECCTE Bourgogne / SEPES, Dares

(1) : Evolution sur les trois derniers mois par rapport aux trois mois précédents

(2) : Evolution sur les trois derniers mois par rapport aux mêmes trois mois de l'année précédente

(3) : Y compris fins de conventions de conversion, de PAP anticipés, de CRP et de CTP.

* : la somme des données peut faire apparaître une différence, en plus ou en moins, d'une unité. Cette différence est le résultat des "arrondis après calages" sur la somme des quatre départements, des hommes et des femmes, des classes d'âge, des motifs d'entrées et de sorties.

5 - DEMANDEURS D'EMPLOI AYANT UN DROIT PAYABLE AU RSA

En Bourgogne, au mois de décembre 2011, le nombre de demandeurs d'emploi inscrits en catégorie A et ayant un droit payable au Revenu de solidarité active (RSA) est de 11 155 (soit 17,1 % des demandeurs d'emploi inscrits en catégorie A, données brutes).

Au mois de décembre 2011, le nombre de demandeurs d'emploi inscrits en catégories A, B, C et ayant un droit payable au RSA est de 14 454 (soit 13,9 % des demandeurs d'emploi inscrits en catégories A, B, C, données brutes).

Les entrées à Pôle emploi en catégories A, B, C des bénéficiaires ayant un droit payable au RSA s'élèvent à 1 423 au mois de décembre 2011 (soit 14,2% des entrées en catégories A, B, C, données brutes). Les sorties de Pôle emploi en catégories A, B, C des bénéficiaires ayant un droit payable au RSA sont de 1 469 au mois de décembre 2011 (soit 15,3 % des sorties en catégories A, B, C, données brutes).

Demandeurs d'emploi ayant un droit payable au RSA inscrits en fin de mois à Pôle emploi

Effectifs en nombre et %

<i>Données brutes</i>	Octobre 2011	Novembre 2011	Décembre 2011
Bourgogne			
Catégorie A	10 769	11 239	11 155
Catégorie B	1 816	1 852	1 890
Catégorie C	1 547	1 537	1 409
Catégories A, B, C	14 132	14 628	14 454
Catégorie D	456	537	484
Catégorie E	988	987	967
Catégories A, B, C, D, E	15 576	16 152	15 905
Part dans l'ensemble des demandeurs d'emploi de catégorie A	16,6	17,3	17,1
Part dans l'ensemble des demandeurs d'emploi de catégories A, B, C	13,7	14,1	13,9
<i>Pour mémoire :</i>			
France métropolitaine			
Part dans l'ensemble des demandeurs d'emploi de catégorie A	17,5	17,7	17,5
Part dans l'ensemble des demandeurs d'emploi de catégories A, B, C	14,7	14,9	14,7

Sources : STMT - Pôle emploi, Dares. Calculs des Cvs : DIRECCTE Bourgogne / SEPES, Dares

Demandeurs d'emploi ayant un droit payable au RSA inscrits en fin de mois à Pôle emploi

(catégories de RSA*)

Effectifs en nombre et %

<i>Données brutes</i>	Octobre 2011	Novembre 2011	Décembre 2011
Bourgogne			
Demandeurs d'emploi en catégorie A	10 769	11 239	11 155
RSA socle seul	7 954	8 305	8 315
RSA socle et activité	1 174	1 255	1 259
RSA activité seul	1 641	1 679	1 581
Demandeurs d'emploi en catégories A, B, C	14 132	14 628	14 454
RSA socle seul	8 742	9 120	9 057
RSA socle et activité	2 117	2 175	2 205
RSA activité seul	3 273	3 333	3 192

Sources : STMT - Pôle emploi, Dares. Calculs des Cvs : DIRECCTE Bourgogne / SEPES, Dares

* cf. encadré 1 pour une définition des catégories

Entrées et sorties à Pôle emploi des demandeurs d'emploi ayant un droit payable au RSA

(catégories A, B, C)

Effectifs en nombre et %

<i>Données brutes</i>	Octobre 2011	Novembre 2011	Décembre 2011
Bourgogne			
Entrées	12 320	11 398	10 055
Entrées des demandeurs d'emploi ayant un droit payable au RSA	1 665	1 783	1 423
Part dans l'ensemble des entrées	13,5	15,6	14,2
Sorties	11 590	10 703	9 599
Sorties des demandeurs d'emploi ayant un droit payable au RSA	1 677	1 590	1 469
Part dans l'ensemble des sorties	14,5	14,9	15,3

Sources : STMT - Pôle emploi, Dares. Calculs des Cvs : DIRECCTE Bourgogne / SEPES, Dares

Avertissement

Sont repérées ici les personnes ayant un droit payable au RSA i.e. les bénéficiaires (allocataires ou conjoints) d'une allocation au titre du RSA. Le nombre de bénéficiaires n'est pas directement comparable à celui des demandeurs d'emploi qui avaient des droits ouverts au RMI et à l'API avant juin 2009. En effet, ce dernier recouvrait également des personnes dont le droit était suspendu.

Cf. encadré 1 « sources et définitions » pour plus d'informations à ce sujet.

6 - OFFRES D'EMPLOI COLLECTÉES PAR PÔLE EMPLOI

Les offres d'emploi collectées par Pôle emploi se contractent en Bourgogne, au cours des trois derniers mois, avec -22,0% par rapport aux trois mois précédents. Cette évolution résulte de deux mouvements contraires : une diminution de -42,1% des offres d'emplois non durables (moins de six mois) et un accroissement de +42,5% pour les offres d'emploi durables (six mois ou plus)

Offres d'emploi collectées par Pôle emploi

Effectifs en nombre et %

<i>Données cvs</i>	Décembre 2010	Novembre 2011	Décembre 2011	Variation trimestrielle sur trois mois glissants (1)	Variation annuelle sur trois mois glissants (2)
Bourgogne					
- Emplois durables (6 mois ou plus)	2 718	3 045	2 820	+42,5	+11,0
- Emplois non durables (moins de 6 mois)	3 920	4 162	3 802	-42,1	-0,3
Ensemble	6 638	7 207	6 622	-22,0	+4,3
Pour mémoire :					
France métropolitaine (CVS-CJO)					
- Emplois durables (6 mois ou plus)	103 600	119 900	108 400	-6,1	+7,9
- Emplois non durables (moins de 6 mois)	152 000	169 600	165 300	+1,6	+4,8
Ensemble	255 600	289 500	273 700	-1,7	+6,1

Sources : STMT - Pôle emploi, Dares. Calculs des Cvs : DIRECCTE Bourgogne / SEPES, Dares

(1) : Evolution sur les trois derniers mois par rapport aux trois mois précédents

(2) : Evolution sur les trois derniers mois par rapport aux mêmes trois mois de l'année précédente

Encadré 1 - Sources et définitions

Demandeurs d'emploi inscrits en fin de mois à Pôle emploi

Catégories de demandeurs d'emploi

Les demandeurs d'emploi inscrits à Pôle emploi sont regroupés en différentes catégories. Conformément aux recommandations du rapport du Cnis sur la définition d'indicateurs en matière d'emploi, de chômage, de sous-emploi et de précarité de l'emploi (septembre 2008), la Dares et Pôle emploi présentent à des fins d'analyse statistique les données sur les demandeurs d'emploi inscrits à Pôle emploi en fonction des catégories suivantes :

- catégorie A : demandeurs d'emploi tenus de faire des actes positifs de recherche d'emploi, sans emploi ;
- catégorie B : demandeurs d'emploi tenus de faire des actes positifs de recherche d'emploi, ayant exercé une activité réduite courte (i.e. de 78 heures ou moins au cours du mois) ;
- catégorie C : demandeurs d'emploi tenus de faire des actes positifs de recherche d'emploi, ayant exercé une activité réduite longue (i.e. de plus de 78 heures au cours du mois) ;
- catégorie D : demandeurs d'emploi non tenus de faire des actes positifs de recherche d'emploi (en raison d'un stage, d'une formation, d'une maladie...), sans emploi ;
- catégorie E : demandeurs d'emploi non tenus de faire des actes positifs de recherche d'emploi, en emploi (par exemple : bénéficiaires de contrats aidés).

Dans les fichiers administratifs de Pôle emploi, huit catégories de demandeurs d'emploi sont utilisées (catégories 1 à 8). Ces catégories ont été définies par arrêté (arrêté du 5 février 1992 complété par l'arrêté du 5 mai 1995). Jusqu'au mois de février 2009, les publications étaient fondées sur ces catégories. Le tableau suivant présente la correspondance entre les catégories utilisées à des fins de publication statistique à partir de mars 2009 et les catégories administratives auxquelles Pôle emploi a recours dans sa gestion des demandeurs d'emploi :

Catégories statistiques	Catégories administratives
Catégorie A	Catégories 1, 2, 3 hors activité réduite
Catégorie B	Catégories 1, 2, 3 en activité réduite
Catégorie C	Catégories 6, 7, 8
Catégorie D	Catégorie 4
Catégorie E	Catégorie 5
Catégories A, B, C	Catégories 1, 2, 3, 6, 7, 8

La situation réelle au regard de l'emploi des demandeurs d'emploi peut, dans certains cas, ne pas correspondre à la catégorie dans laquelle ils sont enregistrés : si cette correspondance est contrôlée pour les demandeurs d'emploi indemnisés, il n'en est pas de même des demandeurs d'emploi non indemnisés.

Les entrées et les sorties des listes de Pôle emploi sont enregistrées pour l'ensemble A, B, C et non au niveau de chacune des catégories A, B ou C.

Ancienneté sur les listes de Pôle emploi

L'ancienneté d'inscription à la fin du mois m sur les listes d'un demandeur d'emploi inscrit à Pôle emploi mesure le nombre de jours qu'il a passé sur les listes (en catégories A, B, C). Cette notion se rapporte aux effectifs de demandeurs d'emploi inscrits en catégorie A, B, et C.

Du fait du mode d'enregistrement des entrées et des sorties, il n'est pas possible de calculer l'ancienneté en catégorie A (respectivement B ou C) ou la durée passée sans discontinuité dans la catégorie A (respectivement B ou C).

De manière conventionnelle, un demandeur d'emploi qui est resté inscrit plus de 12 mois sur les listes de Pôle emploi (i.e. son ancienneté sur les listes est supérieure à 1 an) peut être qualifié de demandeur d'emploi de longue durée. S'il est inscrit depuis plus de 24 mois, il est considéré comme étant demandeur d'emploi de très longue durée.

Motifs d'entrée et de sortie des listes de Pôle emploi pour les catégories A, B, C

Les flux d'entrée et de sortie des listes sont présentés suivant différents motifs.

Parmi les motifs d'entrée :

- les premières entrées correspondent aux cas où la demande d'emploi est enregistrée alors que la personne se présente pour la première fois sur le marché du travail, notamment lorsqu'elle vient d'achever ses études ou lorsqu'elle était auparavant inactive ;
- les autres cas recouvrent des situations ne correspondant à aucune autre ventilation, y compris les entrées pour rupture conventionnelle de CDI.

Parmi les motifs de sortie :

- les arrêts de recherche sont liés à une maladie, un congé de maternité, un accident du travail, un départ en retraite ou une dispense de recherche d'emploi ;
- les cessations d'inscription pour défaut d'actualisation correspondent aux cas où le demandeur d'emploi n'a pas actualisé sa déclaration de situation mensuelle ;

Encadré 1 - Sources et définitions (suite)

- les radiations administratives peuvent intervenir lorsque le demandeur d'emploi ne répond pas à une convocation, lorsqu'il fait une fausse déclaration ou lorsqu'il refuse une offre d'emploi (le motif d'offre raisonnable d'emploi a été ajouté en octobre 2008), une formation, une visite médicale, un contrat d'apprentissage ou de professionnalisation, un contrat aidé, une action d'insertion. La suspension qui en découle peut aller de 15 jours à 12 mois suivant la cause ;
- les autres cas recouvrent des situations ne correspondant à aucune autre ventilation.

Les motifs de sortie des listes de Pôle emploi sont mal connus dans les fichiers administratifs. En particulier, dans les statistiques publiées ici, les reprises d'emploi déclarées sous-estiment le nombre de reprises réelles d'emploi. En effet, chaque mois, de nombreux demandeurs d'emploi sortent des listes parce qu'ils n'ont pas actualisé leur situation mensuelle en fin de mois (ils sont alors enregistrés dans le motif « cessation d'inscription pour défaut d'actualisation ») ou à la suite d'une radiation administrative, par exemple pour non réponse à convocation. Or, une partie de ces demandeurs d'emploi a en fait retrouvé un emploi. L'enquête trimestrielle Sortants de Pôle emploi et de la Dares fournit une estimation de la part des sorties réelles pour reprise d'emploi.

Les offres d'emploi collectées et satisfaites à Pôle emploi

Pôle emploi collecte des offres d'emploi auprès des entreprises. Une partie d'entre elles sont satisfaites. Les statistiques comptabilisent comme satisfaite une offre pour laquelle l'employeur a trouvé une personne pour occuper le poste proposé, indépendamment de la façon dont il a réussi à le pourvoir (grâce à Pôle emploi ou par un autre moyen). Les offres collectées et satisfaites publiées ici sont classées suivant trois types :

- les offres d'emploi durable, pour des contrats de plus de six mois ;
- les offres d'emploi temporaire, pour des contrats compris entre un et six mois ;
- les offres d'emploi occasionnel, pour des contrats de moins d'un mois.

Les rapprochements entre les offres et les demandes d'emploi doivent être faits avec précaution dans la mesure où une partie des besoins de recrutement des entreprises ne donne pas lieu au dépôt d'une offre auprès de Pôle emploi et ce dans des proportions qui peuvent varier selon la qualification de l'emploi, le secteur d'activité ou la taille de l'entreprise.

Méthodologie de correction des variations saisonnières

La méthodologie adoptée pour corriger les séries publiées ici se décompose en deux étapes détaillées ci-après. Les estimations des coefficients de variations saisonnières sont réalisées sur la période allant de janvier 1996 à décembre 2009. Les coefficients saisonniers sont projetés sur l'ensemble de l'année 2010, de sorte que la campagne de traitement statistique des séries n'a lieu qu'une seule fois par an, au mois de février, quand toutes les données de l'année antérieure sont disponibles.

1^{ère} étape : correction des variations saisonnières

Les séries publiées ici sont marquées par des phénomènes récurrents, de type saisonniers, qui ne reflètent pas des mouvements de nature économique. Il est nécessaire d'en faire abstraction pour analyser les fluctuations purement conjoncturelles de ces séries : il faut raisonner sur des données corrigées des variations saisonnières (cvs).

Celles-ci permettent d'éliminer la composante saisonnière de chaque série pour ne garder que les composantes liées à la tendance (i.e. à l'évolution de long terme de la série), au cycle (i.e. aux fluctuations de court terme) et à certaines irrégularités (fluctuations résiduelles non périodiques). Pour les séries France et France Métropolitaine, la cvs est appliquée aux données préalablement corrigées des jours ouvrables.

2^{ème} étape : mise en cohérence des différentes ventilations

Les séries désaisonnalisées sont mises en cohérence, de sorte que la somme de séries désaisonnalisées soit égale à la série désaisonnalisée de la somme des séries brutes.

Demandeurs d'emploi ayant un droit payable au Revenu de solidarité active (RSA)

Le Revenu de solidarité active (RSA) est entré en vigueur le 1^{er} juin 2009 en France métropolitaine et sera généralisé au plus tard le 1^{er} janvier 2011 en Outre-mer. Il a pour objet « d'assurer à ses bénéficiaires des moyens convenables d'existence, afin de lutter contre la pauvreté, encourager l'exercice ou le retour à une activité professionnelle et aider à l'insertion sociale des bénéficiaires » (loi n°2008-1249 du 1^{er} décembre 2008). Il remplace le Revenu minimum d'insertion (RMI), l'Allocation de parent isolé (API) ainsi que les mécanismes d'intéressement liés à la reprise d'emploi.

Le RSA est une allocation destinée à porter les ressources du foyer au niveau d'un revenu garanti. Le revenu garanti est calculé pour chaque foyer en faisant la somme :

- d'un montant forfaitaire dont le niveau varie en fonction de la composition du foyer et du nombre d'enfants à charge et qui correspondait en juin 2009 au montant du RMI ou de l'API pour les parents isolés,
- de 62 % des revenus d'activité des membres du foyer, s'il y en a.

Un bénéficiaire du RSA est tenu « de rechercher un emploi, d'entreprendre les démarches nécessaires à la création de sa propre activité ou d'entreprendre les actions nécessaires à une meilleure insertion sociale ou professionnelle » s'il remplit les conditions suivantes (article L.262-28) :

- les ressources de son foyer sont inférieures à un certain montant forfaitaire, dont le niveau varie en fonction de la composition du foyer et du nombre d'enfants à charge (460,09 €/mois pour un célibataire sans enfant) ;
- il est sans emploi ou ne tire de l'exercice de son activité professionnelle que des revenus inférieurs à 500 € (décret n°2009-404 du 15 avril 2009).

Pour un bénéficiaire du RSA majoré (i.e. une personne isolée assumant la charge d'un ou de plusieurs enfants ou étant enceinte), il est tenu compte des sujétions particulières auxquelles celui-ci est contraint, notamment en matière de garde d'enfants.

Un bénéficiaire du RSA tenu aux obligations précisées ci-dessus est orienté par le Conseil général :

- de façon prioritaire, lorsqu'il est disponible pour occuper un emploi, soit vers Pôle emploi soit, si le département décide d'y recourir, vers un autre organisme participant au service public de l'emploi (mission locale, PLIE, organisme privé de placement...);
- vers les autorités ou organismes compétents en matière d'insertion sociale lorsque des difficultés (de logement ou de santé notamment) font temporairement obstacle à son engagement dans une démarche de recherche d'emploi.

Encadré 1 - Sources et définitions (fin)

À compter de juin 2010, sont repérés dans le système d'information statistique de Pôle emploi les demandeurs d'emploi ayant un droit payable au RSA i.e. les bénéficiaires (allocataires ou conjoints) d'une allocation au titre du RSA. Entre juin 2009 et mai 2010, seuls étaient repérés dans les fichiers de Pôle emploi les demandeurs d'emploi ayant des droits ouverts au RSA i.e. les personnes ayant un droit payable au RSA, les personnes ayant un droit au RSA suspendu pendant 4 mois maximum (soit pour non respect des devoirs qui leur incombent, soit pour dépassement du seuil de ressources) ou celles dont la demande est en cours d'instruction. Parmi ces demandeurs d'emploi repérés comme ayant des droits ouverts au RSA, certains ne percevront pas le RSA. Les données relatives aux demandeurs d'emploi ayant des droits ouverts au RSA ne seront plus publiées à partir de janvier 2011.

Le nombre de demandeurs d'emploi ayant un droit payable au RSA (resp. des droits ouverts) n'est pas comparable au nombre de demandeurs d'emploi qui avaient des droits ouverts au RMI ou à l'API avant juin 2009, car celui-ci recouvrait également des personnes dont le droit avait été suspendu (et pas les personnes dont le dossier était en cours d'instruction).

Quatre catégories d'indicateurs relatifs aux demandeurs d'emploi ayant un droit payable au RSA sont publiées :

- les demandeurs d'emploi inscrits en fin de mois à Pôle emploi et ayant un droit payable au RSA. Le droit au RSA de ces demandeurs d'emploi peut résulter du basculement automatique d'un droit au RMI ou à l'API existant en mai 2009, ou d'un nouveau droit après le 1^{er} juin 2009 ;
- les demandeurs d'emploi inscrits en fin de mois ayant un droit payable au RSA selon la catégorie de RSA. Il existe trois catégories de RSA : le RSA socle seul, le RSA socle et activité, le RSA activité seul. Le RSA socle seul bénéficie aux foyers qui n'ont pas de revenu d'activité, il est égal à un montant forfaitaire. Le RSA socle et activité bénéficie aux foyers qui ont de faibles revenus d'activité et dont l'ensemble des ressources est inférieur au montant forfaitaire. Le RSA activité seul bénéficie aux foyers qui ont de faibles revenus d'activité et dont l'ensemble des ressources est supérieur au montant forfaitaire. Cette nouvelle composante élargit le champ des bénéficiaires ;
- les entrées à Pôle emploi de demandeurs d'emploi ayant un droit payable au RSA. Certains de ces demandeurs d'emploi avaient un droit payable au RMI et à l'API en mai 2009 mais n'étaient pas inscrits à Pôle emploi à cette date. Les autres se sont ouverts un droit nouveau au RSA après le 1^{er} juin 2009 ;
- les sorties de Pôle emploi de demandeurs d'emploi ayant un droit payable au RSA. Parmi eux, certains avaient déjà des droits ouverts au RMI et à l'API en mai 2009 alors que d'autres se sont ouverts un droit nouveau au RSA après le 1^{er} juin 2009.

Le dénombrement des demandeurs d'emploi ayant un droit payable au RSA résulte d'un rapprochement entre les fichiers de Pôle emploi d'une part et ceux de la Cnaf et de la CCMSA d'autre part.

La mise en œuvre de la loi portant création du RSA à compter du 1^{er} juin 2009 est susceptible d'accroître sensiblement le nombre de demandeurs d'emploi inscrits à Pôle emploi et, parmi ceux-ci, la part de ceux qui bénéficient d'une prestation de solidarité (RMI ou API avant le 1^{er} juin 2009 ; RSA après le 1^{er} juin ainsi que RMI et API à titre transitoire pour certains bénéficiaires). En effet, l'obligation d'orientation vers le service public de l'emploi des bénéficiaires du RSA disponibles pour occuper un emploi devrait conduire une proportion plus importante qu'auparavant de bénéficiaires de prestations de solidarité à s'inscrire à Pôle emploi. Par ailleurs, l'ouverture du RSA à des personnes auparavant non éligibles au RMI ou à l'API (salariés à faibles revenus ne bénéficiant pas ou plus de mesures d'intéressement) pourrait conduire certains demandeurs d'emploi (notamment en activité réduite) à se voir ouvrir des droits nouveaux au RSA.

Encadré 2 - Les demandeurs d'emploi inscrits à Pôle emploi : un concept différent du chômage au sens du BIT

La notion de demandeurs d'emploi inscrits à Pôle emploi est une notion différente de celle du chômage au sens du BIT : certains demandeurs d'emploi ne sont pas chômeurs au sens du BIT et inversement certains chômeurs au sens du BIT ne sont pas inscrits à Pôle Emploi.

Les données relatives aux demandeurs d'emploi sont issues des fichiers administratifs de gestion de Pôle emploi. La répartition entre les diverses catégories A, B, ou C s'effectue sur la base de règles juridiques portant notamment sur l'obligation de faire des actes positifs de recherche d'emploi et d'être immédiatement disponible. L'exercice d'une activité réduite est autorisé.

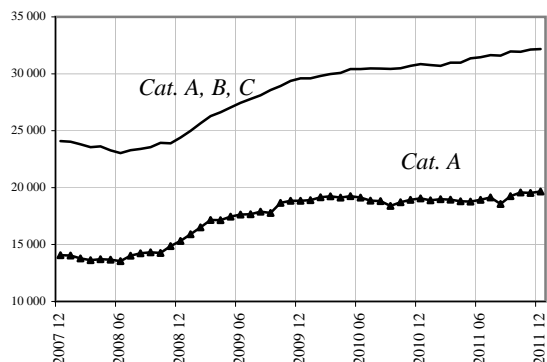
Pour mémoire, un chômeur au sens du BIT est une personne en âge de travailler (c'est-à-dire ayant 15 ans ou plus) qui : 1) n'a pas travaillé, ne serait-ce qu'une heure, au cours de la semaine de référence, 2) est disponible pour prendre un emploi dans les 15 jours et 3) a cherché activement un emploi dans le mois précédent ou en a trouvé un qui commence dans les trois mois. Seule une enquête statistique peut vérifier si ces critères sont remplis. En France, il s'agit de l'enquête Emploi de l'Insee.

Alors que le chômage au sens du BIT constitue un indicateur de référence pour l'analyse des évolutions du marché du travail, le nombre de demandeurs d'emploi inscrits en fin de mois à Pôle emploi peut être affecté par d'autres facteurs : modifications du suivi et de l'accompagnement des demandeurs d'emploi, comportements d'inscription des demandeurs d'emploi, mise en place du RSA (1^{er} juin 2009)...

L'Insee publie chaque trimestre les indicateurs de référence pour le chômage au sens du BIT à partir des résultats trimestriels de son enquête Emploi pour la France métropolitaine. Les dernières estimations de l'Insee sont disponibles sur son site Internet, à l'adresse suivante : <http://www.insee.fr/fr/themes/indicateur.asp?id=14>

DEMANDEURS D'EMPLOI INSCRITS ET OFFRES COLLECTÉES PAR PÔLE EMPLOI EN COTE D'OR EN DECEMBRE 2011

Demandeurs d'emploi inscrits en fin de mois à Pôle emploi Catégories A et A, B, C (cvs)



Fin décembre 2011, dans le département de Côte d'Or, 19 655 personnes sont inscrites à Pôle emploi en catégorie A. L'évolution est en hausse par rapport à fin novembre 2011 (+0,6% soit +117). Sur un an, elle affiche une progression (+3,2%).

En Bourgogne, le nombre de demandeurs d'emploi inscrits en catégorie A s'accroît de +0,6% sur un mois (+4,6% sur un an).

Le nombre de demandeurs d'emploi inscrits en catégorie A, B, C s'établit à 32 178 dans le département de Côte d'Or, à fin décembre 2011. Ce nombre est peu évolutif sur un mois : +0,1% soit +41. Sur un an, il s'accroît de +4,3%.

En Bourgogne, le nombre de demandeurs d'emploi inscrits en catégorie A, B, C se stabilise par rapport à novembre 2011 (+5,4% en un an).

Demandeurs d'emploi inscrits en fin de mois à Pôle emploi en catégorie A

Effectifs en nombre et %

Données CVS	Décembre	Novembre	Décembre	Variation	Variation
	2010	2011	2011	sur un mois	sur un an
Hommes	9 790	9 750	9 811	+ 0.6	+ 0.2
Femmes	9 259	9 788	9 844	+ 0.6	+ 6.3
Moins de 25 ans	3 518	3 418	3 449	+ 0.9	- 2.0
Entre 25 et 49 ans	11 942	12 058	12 121	+ 0.5	+ 1.5
50 ans et plus	3 590	4 061	4 085	+ 0.6	+ 13.8
Hommes de moins de 25 ans	1 818	1 662	1 708	+ 2.8	- 6.1
Hommes de 25 à 49 ans	6 124	6 029	6 066	+ 0.6	- 0.9
Hommes de 50 ans et plus	1 848	2 059	2 037	- 1.1	+ 10.2
Femmes de moins de 25 ans	1 700	1 756	1 740	- 0.9	+ 2.4
Femmes de 25 à 49 ans	5 818	6 029	6 055	+ 0.4	+ 4.1
Femmes de 50 ans et plus	1 741	2 003	2 048	+ 2.2	+ 17.6
Ensemble de la catégorie A	19 049	19 538	19 655	+ 0.6	+ 3.2

Sources : STMT - Pôle emploi, Dares. Calculs des Cvs : DIRECCTE Bourgogne / SEPES, Dares

Demandeurs d'emploi inscrits en fin de mois à Pôle emploi en catégories A, B, C

Effectifs en nombre et %

Données CVS	Décembre	Novembre	Décembre	Variation	Variation
	2010	2011	2011	sur un mois	sur un an
Hommes	14 857	15 152	15 123	- 0.2	+ 1.8
Femmes	16 000	16 985	17 055	+ 0.4	+ 6.6
Moins de 25 ans	5 434	5 439	5 419	- 0.4	- 0.3
Entre 25 et 49 ans	19 800	20 362	20 363	+ 0.0	+ 2.8
50 ans et plus	5 624	6 336	6 396	+ 0.9	+ 13.7
Hommes de moins de 25 ans	2 659	2 581	2 555	- 1.0	- 3.9
Hommes de 25 à 49 ans	9 640	9 726	9 723	- 0.0	+ 0.9
Hommes de 50 ans et plus	2 558	2 846	2 845	- 0.0	+ 11.2
Femmes de moins de 25 ans	2 775	2 858	2 865	+ 0.2	+ 3.2
Femmes de 25 à 49 ans	10 160	10 636	10 640	+ 0.0	+ 4.7
Femmes de 50 ans et plus	3 066	3 490	3 550	+ 1.7	+ 15.8
Ensemble des catégories A, B, C	30 857	32 137	32 178	+ 0.1	+ 4.3

Sources : STMT - Pôle emploi, Dares. Calculs des Cvs : DIRECCTE Bourgogne / SEPES, Dares

DEMANDEURS D'EMPLOI INSCRITS ET OFFRES COLLECTÉES PAR PÔLE EMPLOI EN COTE D'OR EN DECEMBRE 2011 (suite)

Ancienneté d'inscription sur les listes des demandeurs d'emploi inscrits en fin de mois à Pôle emploi en catégories A, B, C

Effectifs en nombre et %

<i>Données CVS</i>	Décembre 2010	Novembre 2011	Décembre 2011	Variation sur un mois	Variation sur un an
Moins de 1 an	19 092	19 491	19 507	+ 0.1	+ 2.2
1 an ou plus	11 765	12 645	12 671	+ 0.2	+ 7.7
Part des demandeurs d'emploi inscrits depuis plus d'un an (%)	38.1	39.3	39,4	+0,1pt	+1,3pt

Sources : STMT - Pôle emploi, Dares. Calculs des Cvs : DIRECCTE Bourgogne / SEPES, Dares

Entrées et sorties à Pôle emploi en catégories A, B, C

Effectifs en nombre et %

<i>Données CVS</i>	Décembre 2010	Novembre 2011	Décembre 2011	Variation trimestrielle sur trois mois glissants (1)	Variation annuelle sur trois mois glissants (2)
Entrées à Pôle emploi	4 096	3 696	3 596	-1,4	-8,7
Sorties de Pôle emploi	3 933	3 558	3 509	+0,1	-8,0

Sources : STMT - Pôle emploi, Dares. Calculs des Cvs : DIRECCTE Bourgogne / SEPES, Dares

Demandeurs d'emploi ayant un droit payable au RSA inscrits en fin de mois à Pôle emploi

Effectifs en nombre et %

<i>Données brutes</i>	Octobre 2011	Novembre 2011	Décembre 2011
Catégorie A	3 250	3 401	3 333
Catégorie B	574	593	569
Catégorie C	510	546	481
Catégories A, B, C	4 334	4 540	4 383
Catégorie D	137	157	154
Catégorie E	315	310	306
Catégories A, B, C, D, E	4 786	5 007	4 843
Part dans l'ensemble des demandeurs d'emploi de catégorie A	16.6	17.2	16,7
Part dans l'ensemble des demandeurs d'emploi de catégories A, B, C	13.4	14.0	13,5

Sources : STMT - Pôle emploi, Dares. Calculs des Cvs : DIRECCTE Bourgogne / SEPES, Dares

Offres d'emploi collectées par Pôle emploi

Effectifs en nombre et %

<i>Données cvs</i>	Décembre 2010	Novembre 2011	Décembre 2011	Variation trimestrielle sur trois mois glissants (1)	Variation annuelle sur trois mois glissants (2)
- Emplois durables (6 mois ou plus)	1 142	1 348	1 299	+59,1	+17,6
- Emplois non durables (moins de 6 mois)	1 569	1 540	1 432	-57,0	-6,7
Ensemble	2 711	2 888	2 731	-33,5	+3,7

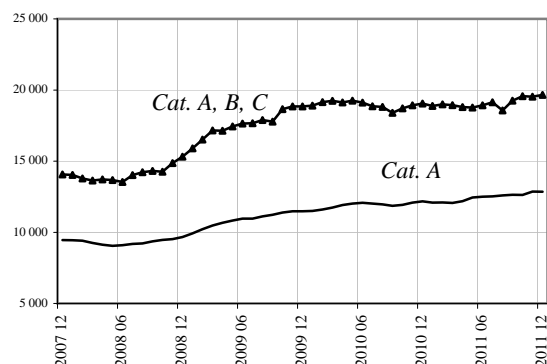
Sources : STMT - Pôle emploi, Dares. Calculs des Cvs : DIRECCTE Bourgogne / SEPES, Dares

(1) : Evolution sur les trois mois par rapport aux trois mois précédents

(2) : Evolution sur les trois derniers mois par rapport aux mêmes trois mois de l'année précédente

DEMANDEURS D'EMPLOI INSCRITS ET OFFRES COLLECTÉES PAR PÔLE EMPLOI DANS LA NIEVRE EN DECEMBRE 2011

Demandeurs d'emploi inscrits en fin de mois à Pôle emploi Catégories A et A, B, C (cvs)



Fin décembre 2011, dans le département de la Nièvre, 8 557 personnes sont inscrites à Pôle emploi en catégorie A. Ce nombre s'avère peu évolutif avec 0,2% par rapport à fin novembre 2011 (soit +17). Sur un an, l'évolution atteint +6,0%.

En Bourgogne, le nombre de demandeurs d'emploi inscrits en catégorie A s'accroît de +0,6% sur un mois (+4,6% sur un an).

Le nombre de demandeurs d'emploi inscrits en catégorie A, B, C s'établit à 12 855 dans le département de la Nièvre à fin décembre 2011. Ce nombre avoisine la stabilité avec -0,1% (-11 sur un mois). Sur un an, l'évolution atteint +5,6%.

En Bourgogne, le nombre de demandeurs d'emploi inscrits en catégorie A, B, C se stabilise par rapport à novembre 2011 (+5,4% en un an).

Demandeurs d'emploi inscrits en fin de mois à Pôle emploi en catégorie A

Effectifs en nombre et %

Données CVS	Décembre	Novembre	Décembre	Variation	Variation
	2010	2011	2011	sur un mois	sur un an
Hommes	4 247	4 517	4 567	+ 1.1	+ 7.5
Femmes	3 824	4 023	3 990	- 0.8	+ 4.3
Moins de 25 ans	1 378	1 484	1 487	+ 0.2	+ 7.9
Entre 25 et 49 ans	4 798	4 862	4 856	- 0.1	+ 1.2
50 ans et plus	1 895	2 194	2 214	+ 0.9	+ 16.8
Hommes de moins de 25 ans	738	802	821	+ 2.4	+ 11.2
Hommes de 25 à 49 ans	2 505	2 563	2 565	+ 0.1	+ 2.4
Hommes de 50 ans et plus	1 004	1 152	1 181	+ 2.5	+ 17.6
Femmes de moins de 25 ans	639	682	666	- 2.3	+ 4.2
Femmes de 25 à 49 ans	2 294	2 299	2 291	- 0.3	- 0.1
Femmes de 50 ans et plus	891	1 042	1 033	- 0.9	+ 15.9
Ensemble de la catégorie A	8 071	8 540	8 557	+ 0.2	+ 6.0

Sources : STMT - Pôle emploi, Dares. Calculs des Cvs : DIRECCTE Bourgogne / SEPES, Dares

Demandeurs d'emploi inscrits en fin de mois à Pôle emploi en catégories A, B, C

Effectifs en nombre et %

Données CVS	Décembre	Novembre	Décembre	Variation	Variation
	2010	2011	2011	sur un mois	sur un an
Hommes	5 974	6 252	6 274	+ 0.4	+ 5.0
Femmes	6 205	6 614	6 581	- 0.5	+ 6.1
Moins de 25 ans	1 981	2 175	2 150	- 1.1	+ 8.5
Entre 25 et 49 ans	7 460	7 562	7 541	- 0.3	+ 1.1
50 ans et plus	2 737	3 128	3 164	+ 1.2	+ 15.6
Hommes de moins de 25 ans	1 012	1 092	1 107	+ 1.4	+ 9.4
Hommes de 25 à 49 ans	3 666	3 691	3 675	- 0.4	+ 0.2
Hommes de 50 ans et plus	1 296	1 469	1 493	+ 1.6	+ 15.2
Femmes de moins de 25 ans	969	1 083	1 043	- 3.7	+ 7.6
Femmes de 25 à 49 ans	3 794	3 871	3 866	- 0.1	+ 1.9
Femmes de 50 ans et plus	1 441	1 659	1 671	+ 0.7	+ 16.0
Ensemble des catégories A, B, C	12 179	12 866	12 855	- 0.1	+ 5.6

Sources : STMT - Pôle emploi, Dares. Calculs des Cvs : DIRECCTE Bourgogne / SEPES, Dares

DEMANDEURS D'EMPLOI INSCRITS ET OFFRES COLLECTÉES PAR PÔLE EMPLOI DANS LA NIEVRE EN DECEMBRE 2011 (suite)

Ancienneté d'inscription sur les listes des demandeurs d'emploi inscrits en fin de mois à Pôle emploi en catégories A, B, C

Effectifs en nombre et %

<i>Données CVS</i>	Décembre 2010	Novembre 2011	Décembre 2011	Variation sur un mois	Variation sur un an
Moins de 1 an	7 323	7 621	7 601	- 0.3	+ 3.8
1 an ou plus	4 856	5 245	5 254	+ 0.2	+ 8.2
Part des demandeurs d'emploi inscrits depuis plus d'un an (%)	39.9	40.8	40,9	+0,1pt	+1,0pt

Sources : STMT - Pôle emploi, Dares. Calculs des Cvs : DIRECCTE Bourgogne / SEPES, Dares

Entrées et sorties à Pôle emploi en catégories A, B, C

Effectifs en nombre et %

<i>Données CVS</i>	Décembre 2010	Novembre 2011	Décembre 2011	Variation trimestrielle sur trois mois glissants (1)	Variation annuelle sur trois mois glissants (2)
Entrées à Pôle emploi	1 532	1 533	1 422	+3,1	-4,3
Sorties de Pôle emploi	1 370	1 216	1 389	-2,3	-3,8

Sources : STMT - Pôle emploi, Dares. Calculs des Cvs : DIRECCTE Bourgogne / SEPES, Dares

Demandeurs d'emploi ayant un droit payable au RSA inscrits en fin de mois à Pôle emploi

Effectifs en nombre et %

<i>Données brutes</i>	Octobre 2011	Novembre 2011	Décembre 2011
Catégorie A	1 659	1 689	1 697
Catégorie B	240	243	269
Catégorie C	196	179	152
Catégories A, B, C	2 095	2 111	2 118
Catégorie D	92	110	95
Catégorie E	160	153	158
Catégories A, B, C, D, E	2 347	2 374	2 371
Part dans l'ensemble des demandeurs d'emploi de catégorie A	19.5	19.5	19,5
Part dans l'ensemble des demandeurs d'emploi de catégories A, B, C	16.4	16.3	16,4

Sources : STMT - Pôle emploi, Dares. Calculs des Cvs : DIRECCTE Bourgogne / SEPES, Dares

Offres d'emploi collectées par Pôle emploi

Effectifs en nombre et %

<i>Données cvs</i>	Décembre 2010	Novembre 2011	Décembre 2011	Variation trimestrielle sur trois mois glissants (1)	Variation annuelle sur trois mois glissants (2)
- Emplois durables (6 mois ou plus)	262	259	186	-7,1	-8,0
- Emplois non durables (moins de 6 mois)	343	316	330	+0,7	-8,0
Ensemble	605	575	516	-2,6	-8,0

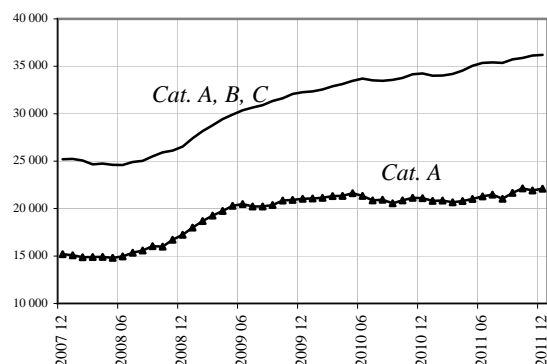
Sources : STMT - Pôle emploi, Dares. Calculs des Cvs : DIRECCTE Bourgogne / SEPES, Dares

(1) : Evolution sur les trois mois par rapport aux trois mois précédents

(2) : Evolution sur les trois derniers mois par rapport aux mêmes trois mois de l'année précédente

DEMANDEURS D'EMPLOI INSCRITS ET OFFRES COLLECTÉES PAR PÔLE EMPLOI EN SAONE-et-LOIRE EN DECEMBRE 2011

Demandeurs d'emploi inscrits en fin de mois à Pôle emploi Catégories A et A, B, C (cvs)



Fin décembre 2011, dans le département de Saône et Loire, 22 096 personnes sont inscrites à Pôle emploi en catégorie A. Ce nombre augmente par rapport à fin novembre 2011 de 0,9% (soit +187). Sur un an, il reste orienté à la hausse avec +4,7%.

En Bourgogne, le nombre de demandeurs d'emploi inscrits en catégorie A s'accroît de + 0,6% sur un mois (+4,6% sur un an).

Le nombre de demandeurs d'emploi inscrits en catégorie A, B, C s'établit à 36 196 dans le département de Saône et Loire à fin décembre 2011. Ce nombre évolue peu sur un mois (+0,2% soit +62). Sur un an, la dégradation atteint +5,7%.

En Bourgogne, le nombre de demandeurs d'emploi inscrits en catégorie A, B, C se stabilise par rapport à novembre 2011 (+5,4% en un an).

Demandeurs d'emploi inscrits en fin de mois à Pôle emploi en catégorie A

Effectifs en nombre et %

Données CVS	Décembre	Novembre	Décembre	Variation	Variation
	2010	2011	2011	sur un mois	sur un an
Hommes	10 704	11 109	11 174	+ 0.6	+ 4.4
Femmes	10 402	10 800	10 922	+ 1.1	+ 5.0
Moins de 25 ans	3 673	3 663	3 714	+ 1.4	+ 1.1
Entre 25 et 49 ans	12 721	12 811	12 793	- 0.1	+ 0.6
50 ans et plus	4 712	5 435	5 589	+ 2.8	+ 18.6
Hommes de moins de 25 ans	1 839	1 856	1 851	- 0.3	+ 0.7
Hommes de 25 à 49 ans	6 505	6 534	6 525	- 0.1	+ 0.3
Hommes de 50 ans et plus	2 360	2 719	2 798	+ 2.9	+ 18.6
Femmes de moins de 25 ans	1 835	1 807	1 862	+ 3.0	+ 1.5
Femmes de 25 à 49 ans	6 216	6 277	6 268	- 0.1	+ 0.8
Femmes de 50 ans et plus	2 351	2 715	2 791	+ 2.8	+ 18.7
Ensemble de la catégorie A	21 106	21 909	22 096	+ 0.9	+ 4.7

Sources : STMT - Pôle emploi, Dares. Calculs des Cvs : DIRECCTE Bourgogne / SEPES, Dares

Demandeurs d'emploi inscrits en fin de mois à Pôle emploi en catégories A, B, C

Effectifs en nombre et %

Données CVS	Décembre	Novembre	Décembre	Variation	Variation
	2010	2011	2011	sur un mois	sur un an
Hommes	16 212	16 989	17 022	+ 0.2	+ 5.0
Femmes	18 039	19 146	19 174	+ 0.1	+ 6.3
Moins de 25 ans	5 900	6 020	5 989	- 0.5	+ 1.5
Entre 25 et 49 ans	21 250	21 833	21 775	- 0.3	+ 2.5
50 ans et plus	7 102	8 282	8 433	+ 1.8	+ 18.7
Hommes de moins de 25 ans	2 863	2 941	2 923	- 0.6	+ 2.1
Hommes de 25 à 49 ans	10 238	10 416	10 363	- 0.5	+ 1.2
Hommes de 50 ans et plus	3 111	3 631	3 735	+ 2.9	+ 20.1
Femmes de moins de 25 ans	3 036	3 078	3 066	- 0.4	+ 1.0
Femmes de 25 à 49 ans	11 012	11 417	11 411	- 0.1	+ 3.6
Femmes de 50 ans et plus	3 992	4 651	4 697	+ 1.0	+ 17.7
Ensemble des catégories A, B, C	34 252	36 134	36 196	+ 0.2	+ 5.7

Sources : STMT - Pôle emploi, Dares. Calculs des Cvs : DIRECCTE Bourgogne / SEPES, Dares

DEMANDEURS D'EMPLOI INSCRITS ET OFFRES COLLECTÉES PAR PÔLE EMPLOI EN SAONE-et-LOIRE EN DECEMBRE 2011 (suite)

Ancienneté d'inscription sur les listes des demandeurs d'emploi inscrits en fin de mois à Pôle emploi en catégories A, B, C

Effectifs en nombre et %

<i>Données CVS</i>	Décembre 2010	Novembre 2011	Décembre 2011	Variation sur un mois	Variation sur un an
Moins de 1 an	20 280	20 897	20 889	- 0.0	+ 3.0
1 an ou plus	13 972	15 238	15 308	+ 0.5	+ 9.6
Part des demandeurs d'emploi inscrits depuis plus d'un an (%)	40.8	42.2	42,3	+0,1	+1,5

Sources : STMT - Pôle emploi, Dares. Calculs des Cvs : DIRECCTE Bourgogne / SEPES, Dares

Entrées et sorties à Pôle emploi en catégories A, B, C

Effectifs en nombre et %

<i>Données CVS</i>	Décembre 2010	Novembre 2011	Décembre 2011	Variation trimestrielle sur trois mois glissants (1)	Variation annuelle sur trois mois glissants (2)
Entrées à Pôle emploi	3 884	3 696	3 769	-2,7	-5,6
Sorties de Pôle emploi	3 590	3 549	3 500	-5,6	-5,4

Sources : STMT - Pôle emploi, Dares. Calculs des Cvs : DIRECCTE Bourgogne / SEPES, Dares

Demandeurs d'emploi ayant un droit payable au RSA inscrits en fin de mois à Pôle emploi

Effectifs en nombre et %

<i>Données brutes</i>	Octobre 2011	Novembre 2011	Décembre 2011
Catégorie A	3 676	3 782	3 766
Catégorie B	625	628	654
Catégorie C	520	498	505
Catégories A, B, C	4 821	4 908	4 925
Catégorie D	141	170	137
Catégorie E	393	408	391
Catégories A, B, C, D, E	5 355	5 486	5 453
Part dans l'ensemble des demandeurs d'emploi de catégorie A	16.3	16.9	17.0
Part dans l'ensemble des demandeurs d'emploi de catégories A, B, C	13.2	13.5	13,5

Sources : STMT - Pôle emploi, Dares. Calculs des Cvs : DIRECCTE Bourgogne / SEPES, Dares

Offres d'emploi collectées par Pôle emploi

Effectifs en nombre et %

<i>Données cvs</i>	Décembre 2010	Novembre 2011	Décembre 2011	Variation trimestrielle sur trois mois glissants (1)	Variation annuelle sur trois mois glissants (2)
- Emplois durables (6 mois ou plus)	860	827	710	+53,3	+0,6
- Emplois non durables (moins de 6 mois)	1 267	1 388	1 088	-43,2	-4,6
Ensemble	2 127	2 215	1 798	-23,2	-2,5

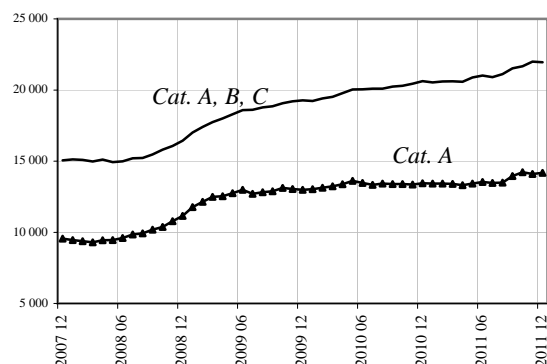
Sources : STMT - Pôle emploi, Dares. Calculs des Cvs : DIRECCTE Bourgogne / SEPES, Dares

(1) : Evolution sur les trois mois par rapport aux trois mois précédents

(2) : Evolution sur les trois derniers mois par rapport aux mêmes trois mois de l'année précédente

DEMANDEURS D'EMPLOI INSCRITS ET OFFRES COLLECTÉES PAR PÔLE EMPLOI DANS L'YONNE EN DECEMBRE 2011

Demandeurs d'emploi inscrits en fin de mois à Pôle emploi Catégories A et A, B, C (cvs)



Fin décembre 2011, dans le département de l'Yonne, 14 178 personnes sont inscrites à Pôle emploi en catégorie A. Ce nombre est en augmentation par rapport à fin novembre avec +0,6% (soit +82). Sur un an, la dégradation perdure (+5,5%).

En Bourgogne, le nombre de demandeurs d'emploi inscrits en catégorie A s'accroît de + 0,6% sur un mois (+4,6% sur un an).

Le nombre de demandeurs d'emploi inscrits en catégorie A, B, C s'établit à 21 952 dans le département de l'Yonne à fin décembre 2011. Ce nombre est en faible régression sur un mois de -0,2% (soit -45). Sur un an, la tendance reste nettement orientée à la hausse (+6,4%).

En Bourgogne, le nombre de demandeurs d'emploi inscrits en catégorie A, B, C se stabilise par rapport à novembre 2011 (+5,4% en un an).

Demandeurs d'emploi inscrits en fin de mois à Pôle emploi en catégorie A

Effectifs en nombre et %

Données CVS	Décembre	Novembre	Décembre	Variation	Variation
	2010	2011	2011	sur un mois	sur un an
Hommes	7 007	7 193	7 127	- 0.9	+ 1.7
Femmes	6 437	6 903	7 050	+ 2.1	+ 9.5
Moins de 25 ans	2 396	2 534	2 471	- 2.5	+ 3.1
Entre 25 et 49 ans	8 094	8 222	8 313	+ 1.1	+ 2.7
50 ans et plus	2 955	3 339	3 394	+ 1.6	+ 14.9
Hommes de moins de 25 ans	1 247	1 282	1 233	- 3.8	- 1.1
Hommes de 25 à 49 ans	4 254	4 220	4 217	- 0.1	- 0.9
Hommes de 50 ans et plus	1 506	1 691	1 678	- 0.8	+ 11.4
Femmes de moins de 25 ans	1 149	1 252	1 239	- 1.0	+ 7.8
Femmes de 25 à 49 ans	3 840	4 003	4 095	+ 2.3	+ 6.6
Femmes de 50 ans et plus	1 449	1 648	1 716	+ 4.1	+ 18.4
Ensemble de la catégorie A	13 444	14 096	14 178	+ 0.6	+ 5.5

Sources : STMT - Pôle emploi, Dares. Calculs des Cvs : DIRECCTE Bourgogne / SEPES, Dares

Demandeurs d'emploi inscrits en fin de mois à Pôle emploi en catégories A, B, C

Effectifs en nombre et %

Données CVS	Décembre	Novembre	Décembre	Variation	Variation
	2010	2011	2011	sur un mois	sur un an
Hommes	10 152	10 566	10 428	- 1.3	+ 2.7
Femmes	10 470	11 431	11 523	+ 0.8	+ 10.1
Moins de 25 ans	3 624	3 867	3 800	- 1.7	+ 4.9
Entre 25 et 49 ans	12 756	13 255	13 194	- 0.5	+ 3.4
50 ans et plus	4 243	4 875	4 957	+ 1.7	+ 16.8
Hommes de moins de 25 ans	1 817	1 889	1 815	- 3.9	- 0.1
Hommes de 25 à 49 ans	6 355	6 433	6 345	- 1.4	- 0.2
Hommes de 50 ans et plus	1 981	2 244	2 268	+ 1.1	+ 14.5
Femmes de moins de 25 ans	1 807	1 978	1 985	+ 0.4	+ 9.9
Femmes de 25 à 49 ans	6 401	6 822	6 850	+ 0.4	+ 7.0
Femmes de 50 ans et plus	2 262	2 631	2 689	+ 2.2	+ 18.9
Ensemble des catégories A, B, C	20 622	21 997	21 952	- 0.2	+ 6.4

Sources : STMT - Pôle emploi, Dares. Calculs des Cvs : DIRECCTE Bourgogne / SEPES, Dares

DEMANDEURS D'EMPLOI INSCRITS ET OFFRES COLLECTÉES PAR PÔLE EMPLOI DANS L'YONNE EN DECEMBRE 2011 (suite)

Ancienneté d'inscription sur les listes des demandeurs d'emploi inscrits en fin de mois à Pôle emploi en catégories A, B, C

Effectifs en nombre et %

<i>Données CVS</i>	Décembre 2010	Novembre 2011	Décembre 2011	Variation sur un mois	Variation sur un an
Moins de 1 an	12 648	13 290	13 132	- 1.2	+ 3.8
1 an ou plus	7 974	8 707	8 820	+ 1.3	+ 10.6
Part des demandeurs d'emploi inscrits depuis plus d'un an (%)	38.7	39.6	40,2	+0,6pt	+1,5pt

Sources : STMT - Pôle emploi, Dares. Calculs des Cvs : DIRECCTE Bourgogne / SEPES, Dares

Entrées et sorties à Pôle emploi en catégories A, B, C

Effectifs en nombre et %

<i>Données CVS</i>	Décembre 2010	Novembre 2011	Décembre 2011	Variation trimestrielle sur trois mois glissants (1)	Variation annuelle sur trois mois glissants (2)
Entrées à Pôle emploi	2 430	2 630	2 274	+3,2	+1,8
Sorties de Pôle emploi	2 065	2 158	2 132	-4,1	-0,4

Sources : STMT - Pôle emploi, Dares. Calculs des Cvs : DIRECCTE Bourgogne / SEPES, Dares

Demandeurs d'emploi ayant un droit payable au RSA inscrits en fin de mois à Pôle emploi

Effectifs en nombre et %

<i>Données brutes</i>	Octobre 2011	Novembre 2011	Décembre 2011
Catégorie A	2 184	2 367	2 359
Catégorie B	377	388	398
Catégorie C	321	314	271
Catégories A, B, C	2 882	3 069	3 028
Catégorie D	86	100	98
Catégorie E	120	116	112
Catégories A, B, C, D, E	3 088	3 285	3 238
Part dans l'ensemble des demandeurs d'emploi de catégorie A	15.5	16.6	16,4
Part dans l'ensemble des demandeurs d'emploi de catégories A, B, C	13.2	13.9	13,7

Sources : STMT - Pôle emploi, Dares. Calculs des Cvs : DIRECCTE Bourgogne / SEPES, Dares

Offres d'emploi collectées par Pôle emploi

Effectifs en nombre et %

<i>Données cvs</i>	Décembre 2010	Novembre 2011	Décembre 2011	Variation trimestrielle sur trois mois glissants (1)	Variation annuelle sur trois mois glissants (2)
- Emplois durables (6 mois ou plus)	454	612	625	+26,7	+23,0
- Emplois non durables (moins de 6 mois)	741	918	952	-6,0	+22,7
Ensemble	1 195	1 530	1 577	+4,4	+22,8

Sources : STMT - Pôle emploi, Dares. Calculs des Cvs : DIRECCTE Bourgogne / SEPES, Dares

(1) : Evolution sur les trois mois par rapport aux trois mois précédents

(2) : Evolution sur les trois derniers mois par rapport aux mêmes trois mois de l'année précédente